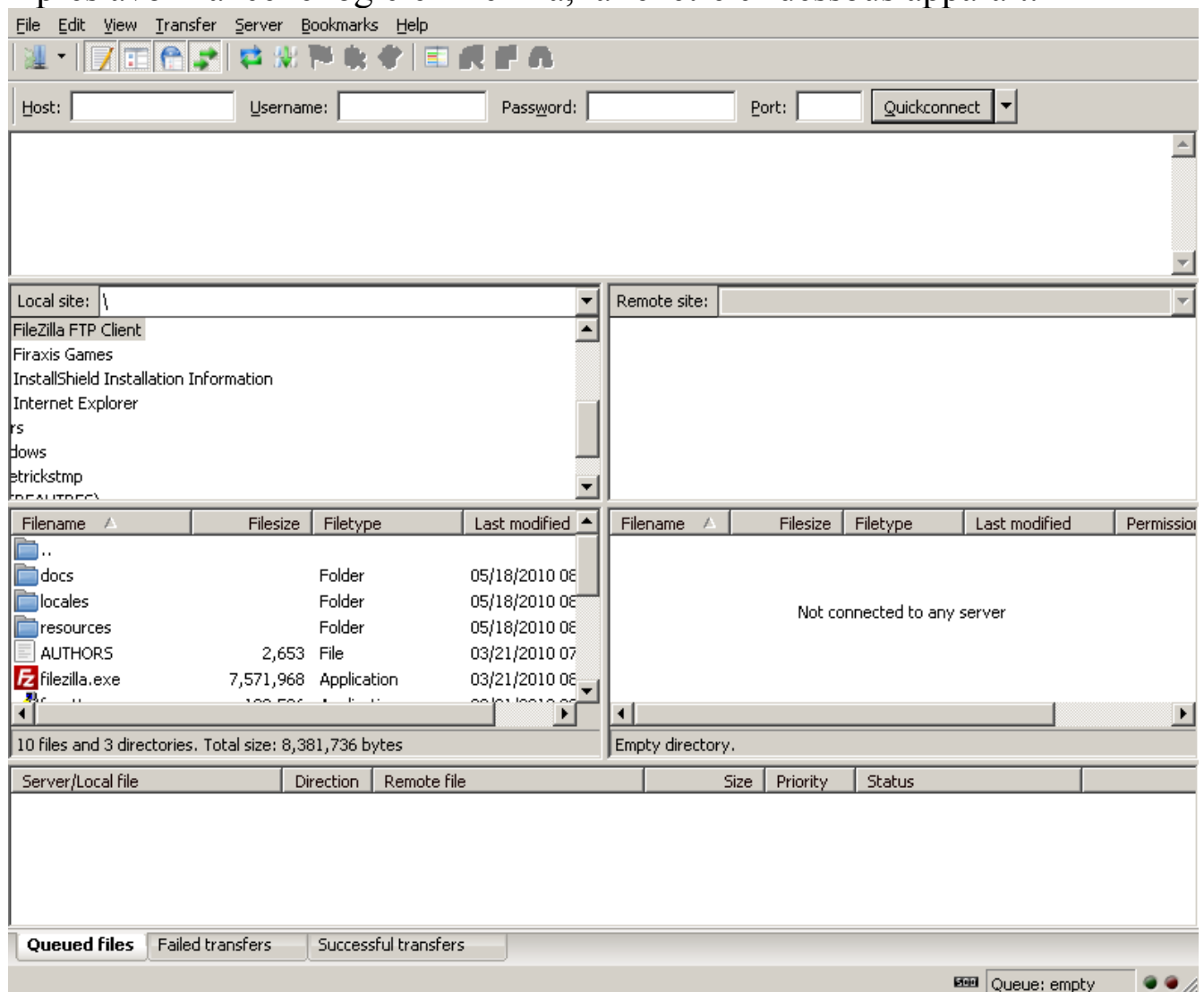


Voici une procédure rapide pour transférer des fichiers sur le ftp de la librairie dialogues depuis le système d'exploitation windows grâce au logiciel gratuit et libre filezilla. La documentation est prévue pour la version 3.2 de filezilla, mais elle doit être applicable à l'ensemble des version 2, 3 et sans doutes futures de ce logiciel.

Il faut tout d'abord télécharger le logiciel filezilla sur la page suivante, et ensuite l'installer:

<http://filezilla-project.org/download.php?type=client>

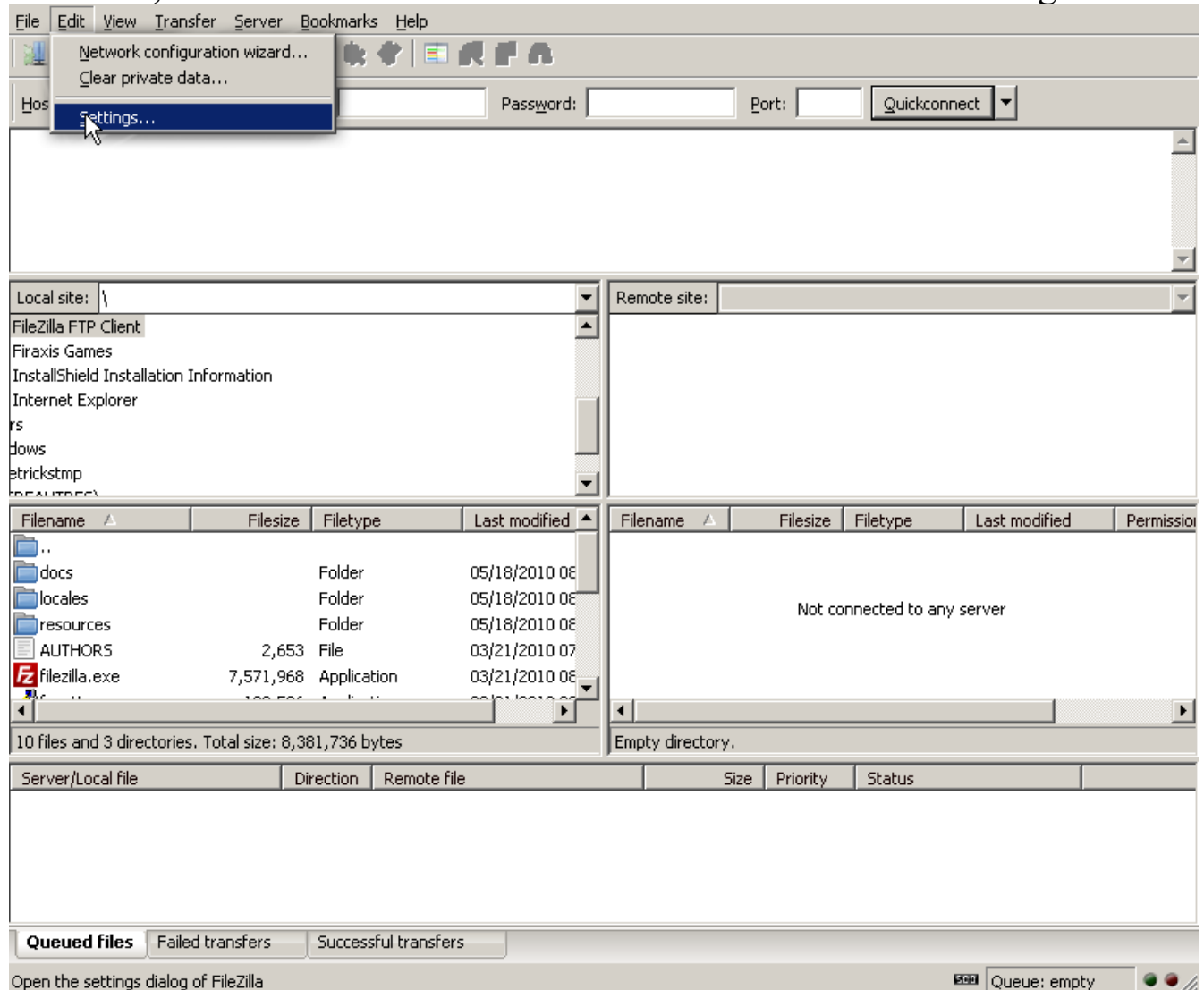
Après avoir lancé le logiciel filezilla, la fenêtre ci-dessous apparait:



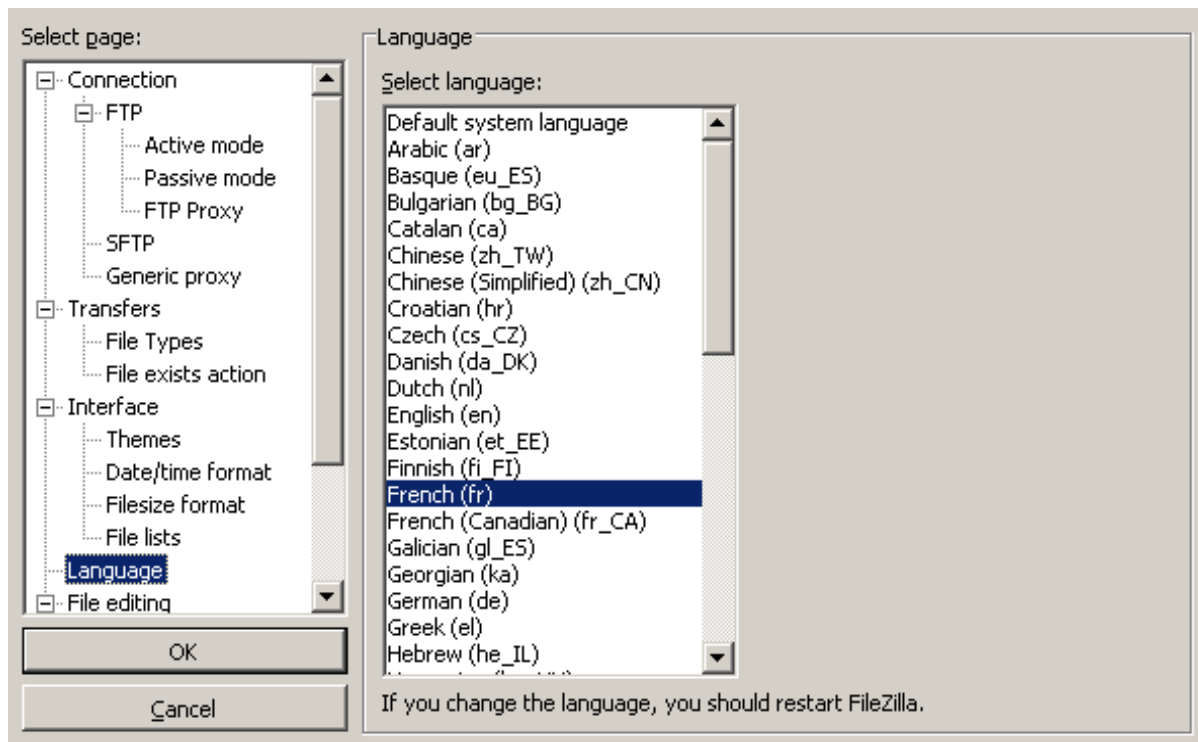
1) Selection de la langue

La première chose à faire pour plus de confort est de changer l'interface pour qu'elle soit en français.

Pour cela, il faut aller dans le menu « Edit » et sélectionner « Settings » :

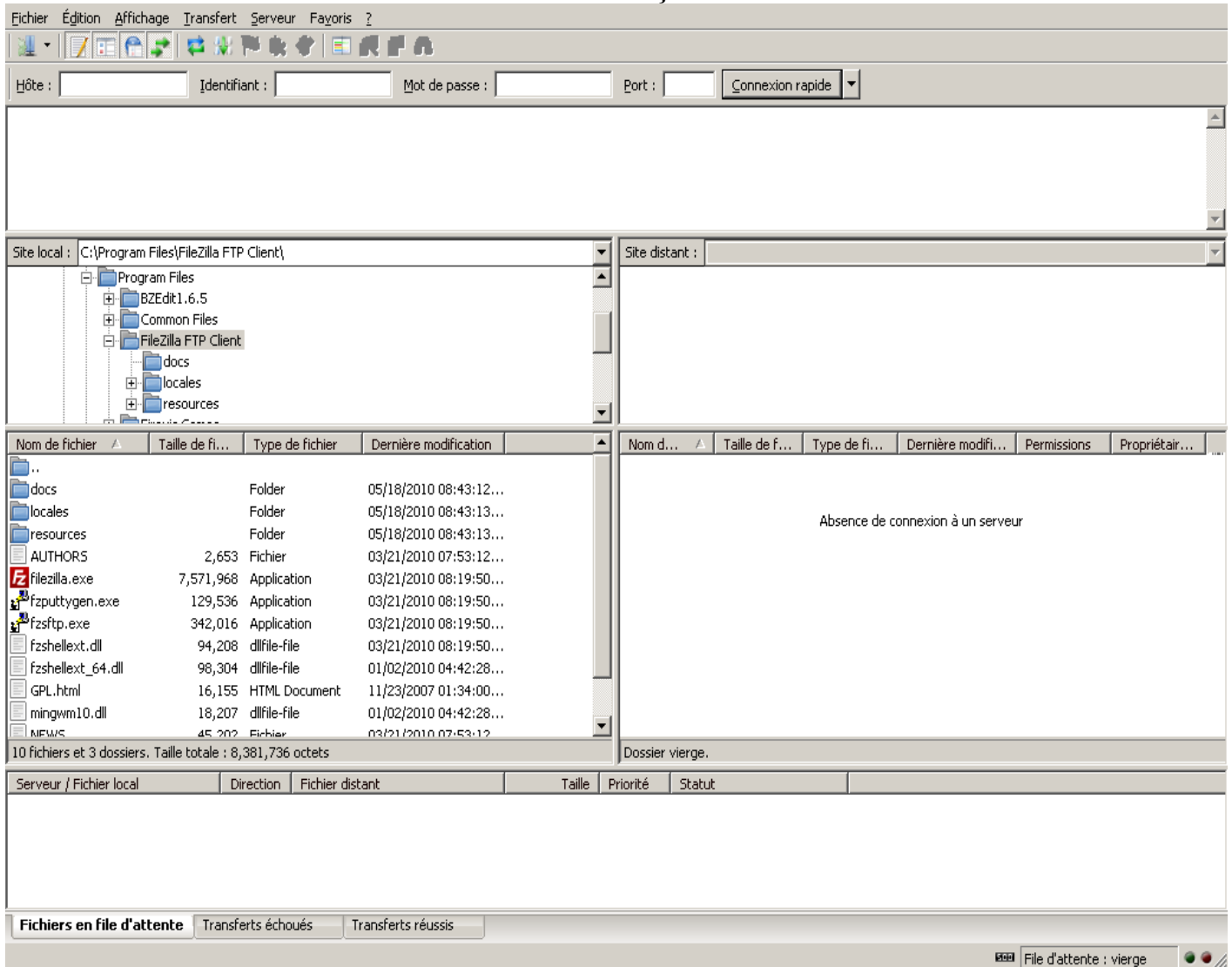


Une nouvelle fenêtre apparaît, il faut dans celle-ci sélectionner « Language » dans la colonne de gauche et « French » dans la colonne de droite:



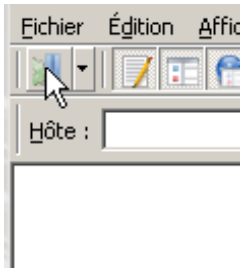
Ensuite, appuyer sur le bouton « OK » pour valider la selection de la langue.

La fenêtre devrait être maintenant en français:

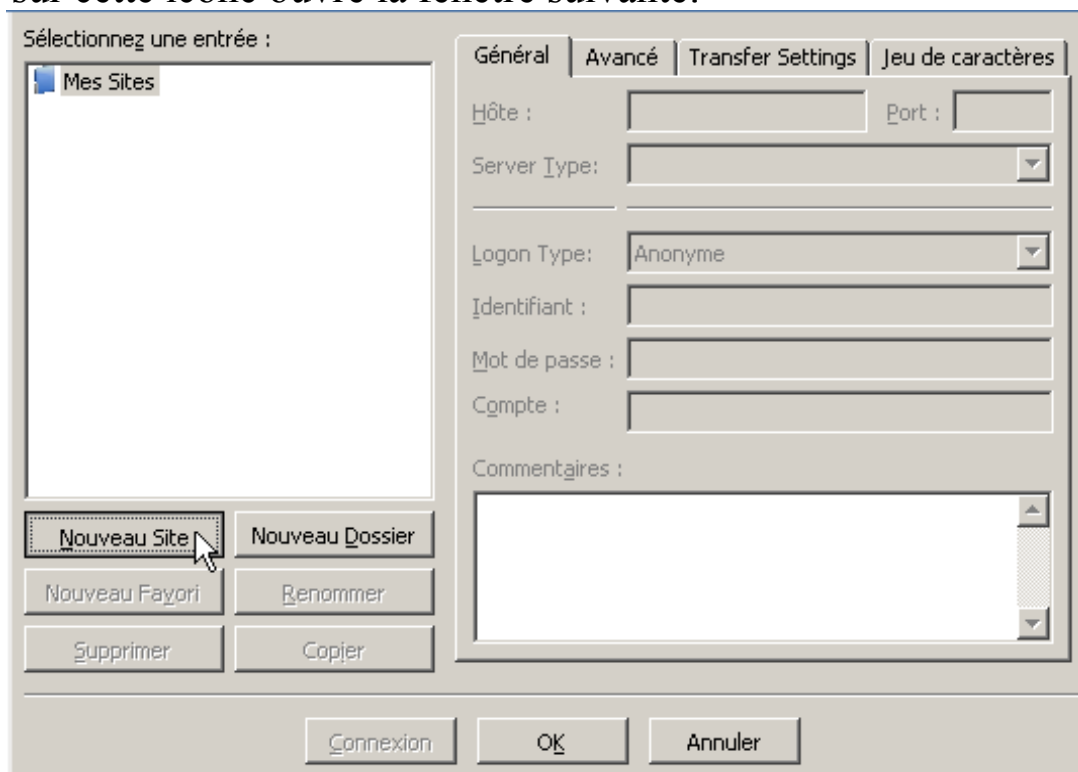


2) Configuration de la connexion au site de la librairie dialogues

Pour configurer la connexion au site ftp de la librairie dialogues, il faut ouvrir le gestionnaire de connexions de filezilla, en cliquant sur l'icône se situant en haut à droite de la fenêtre, en dessous des menus:

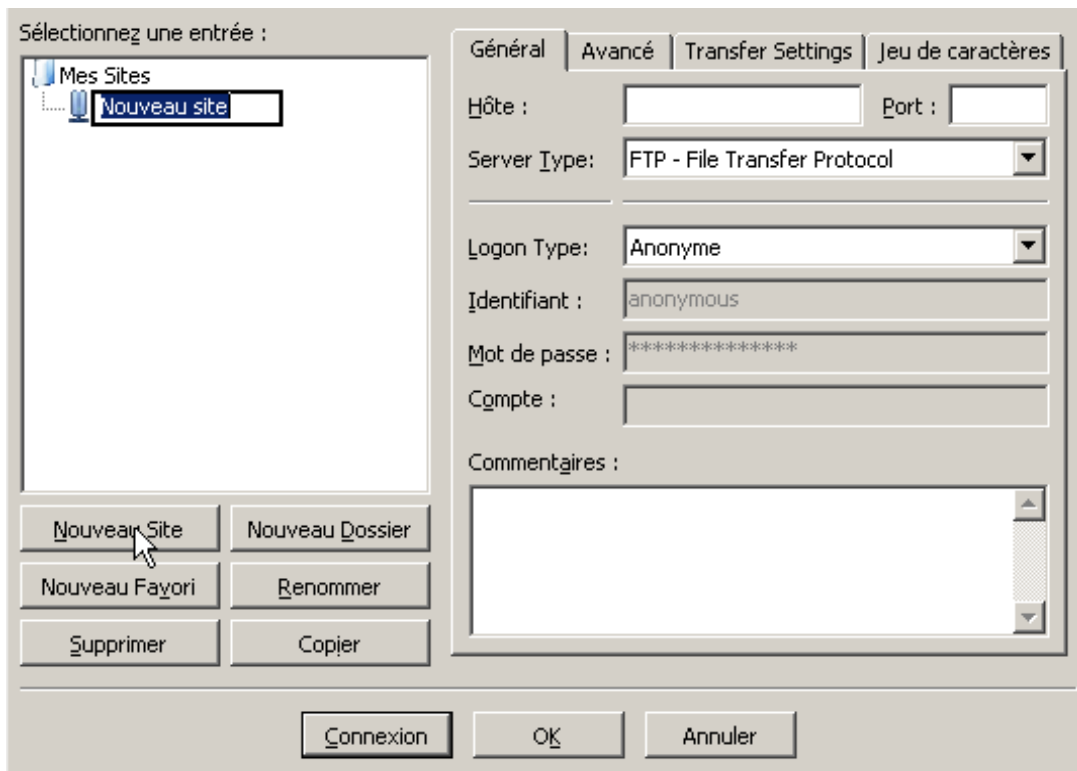


Le clic sur cette icône ouvre la fenêtre suivante:

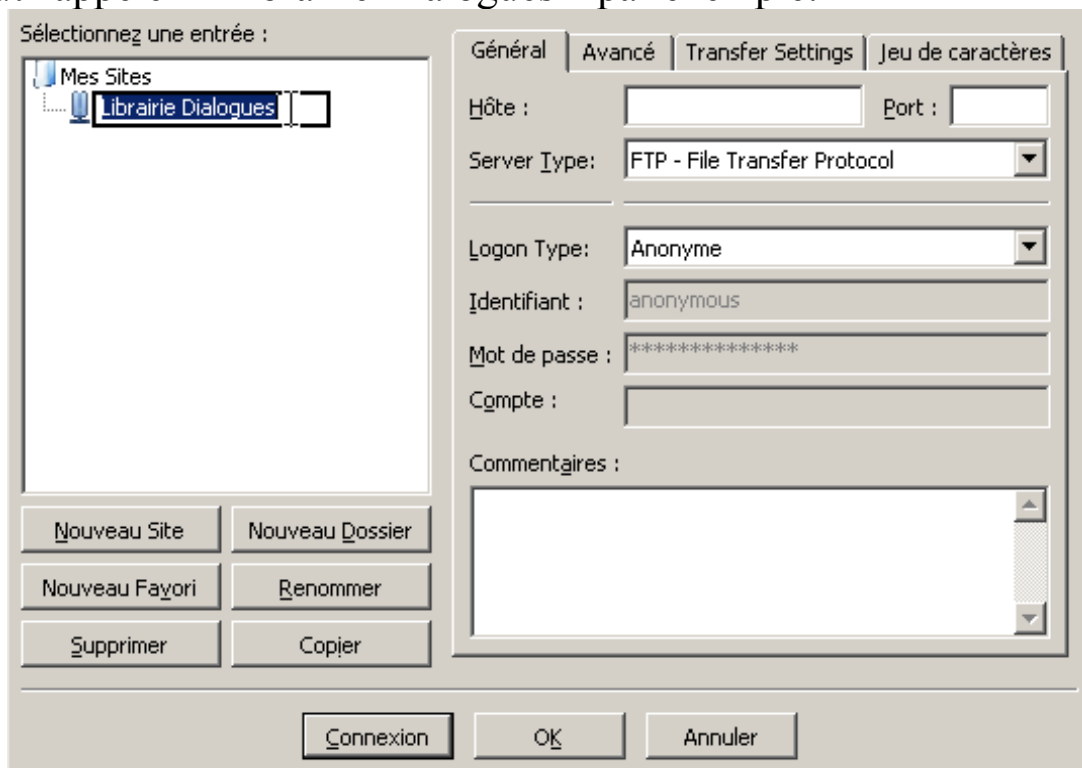


Il faut cliquer sur le bouton « Nouveau Site » pour démarrer la configuration de la connexion.

Fielzilla nous propose de donner un nom à cette nouvelle connexion:



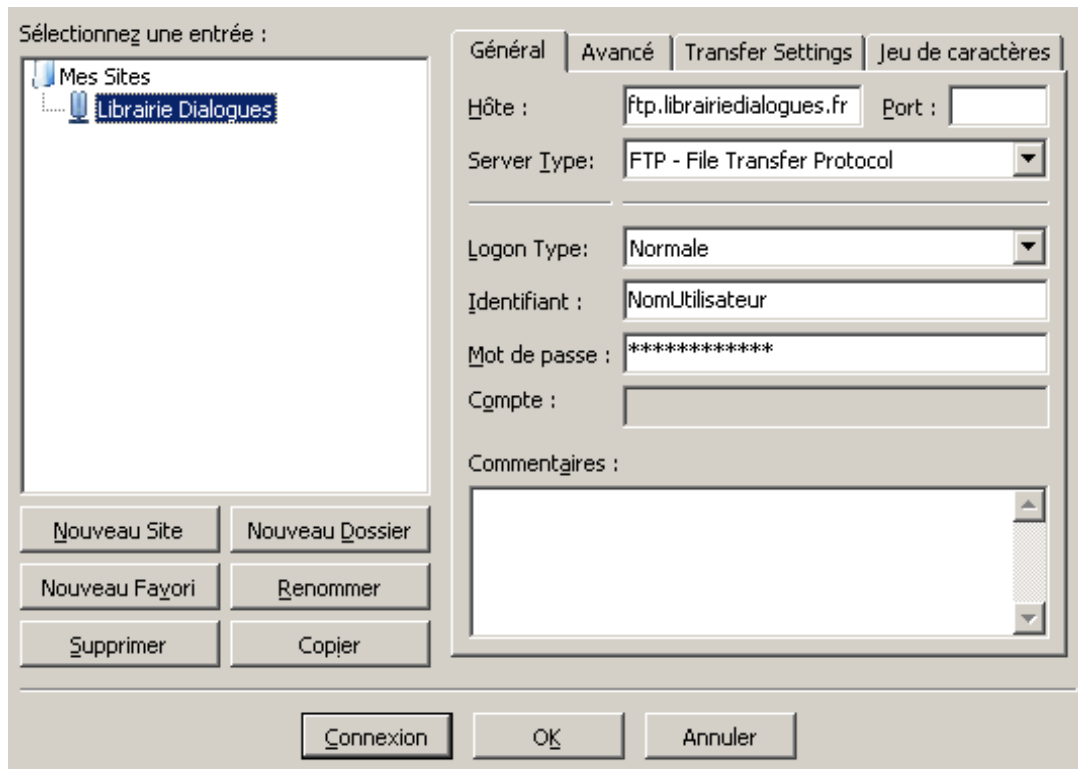
On peut l'appeler « Librairie Dialogues » par exemple:



Maintenant que la connexion est créée, on peut la configurer. Dans la partie droite de la fenêtre, remplir les champs suivants:

- **Hôte:** <ftp.librairiedialogues.fr>
- **Port:** 21
- **Logon Type:** Normale
- **Identifiant:** le nom d'utilisateur qui vous a été communiqué
- **Mot de passe:** le mot de passe qui vous a été communiqué

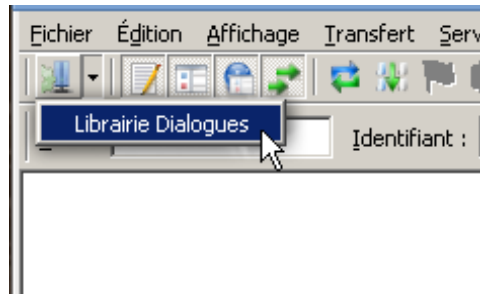
La fenêtre doit ressembler à ceci:



En cliquant sur « OK » on valide la configuration de la connexion.

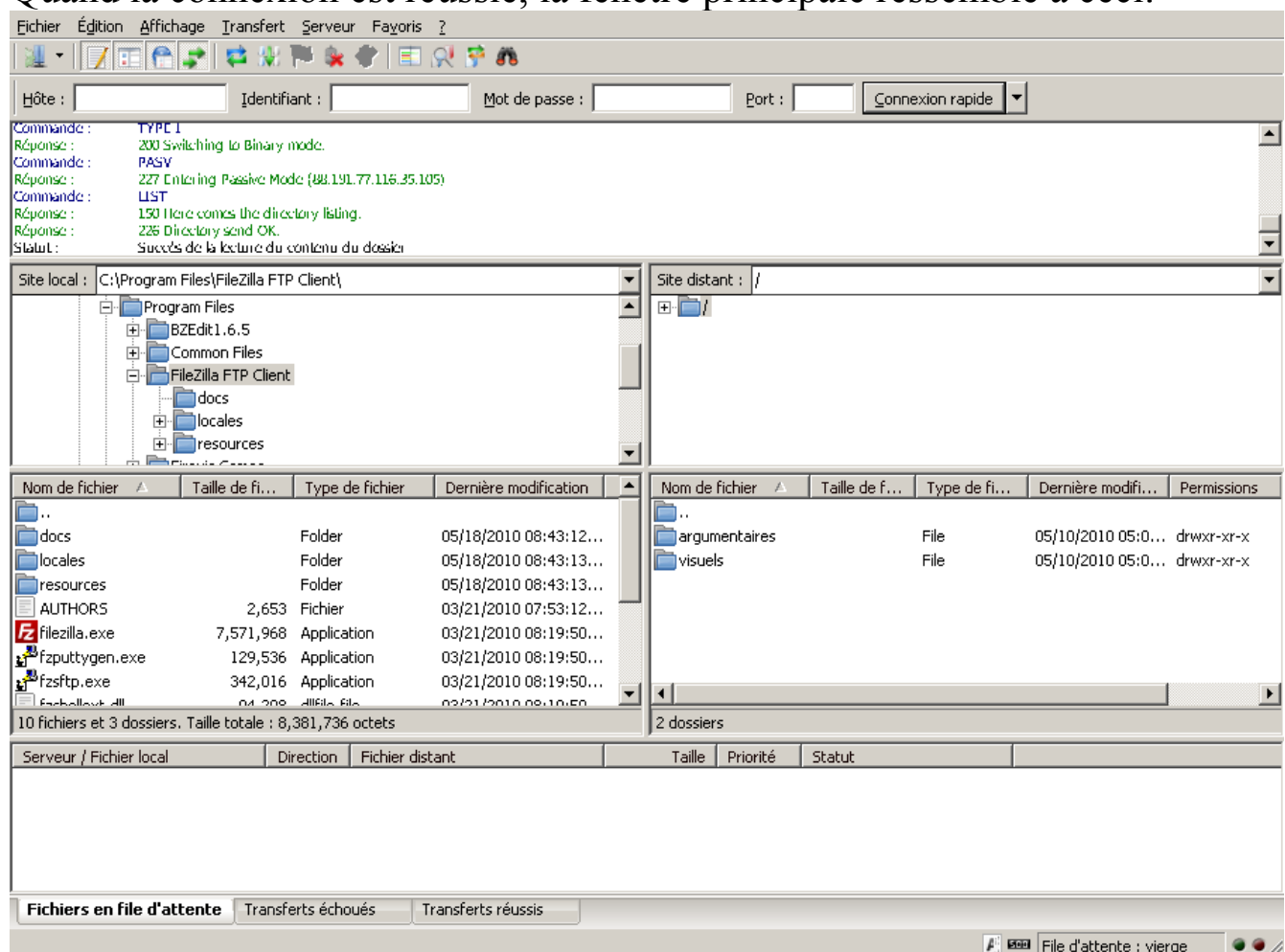
3) Connexion et transfert du fichier

Maintenant que la connexion est configurée, il y a plusieurs moyens pour se connecter. Le plus simple est de cliquer sur la petite flèche en haut à droite, à côté de l'icône de gestion de connexions:



On sélectionne alors 'Librairie Dialogues'.

Quand la connexion est réussie, la fenêtre principale ressemble à ceci:



On remarque que la partie gauche montre les répertoires et les fichiers locaux, c'est à dire sur l'ordinateur depuis lequel on a lancé Filezilla. La partie

droite montre les répertoires et fichiers distants, sur le serveur de la librairie dialogues. Cela veut dire qu'on est bien connecté.

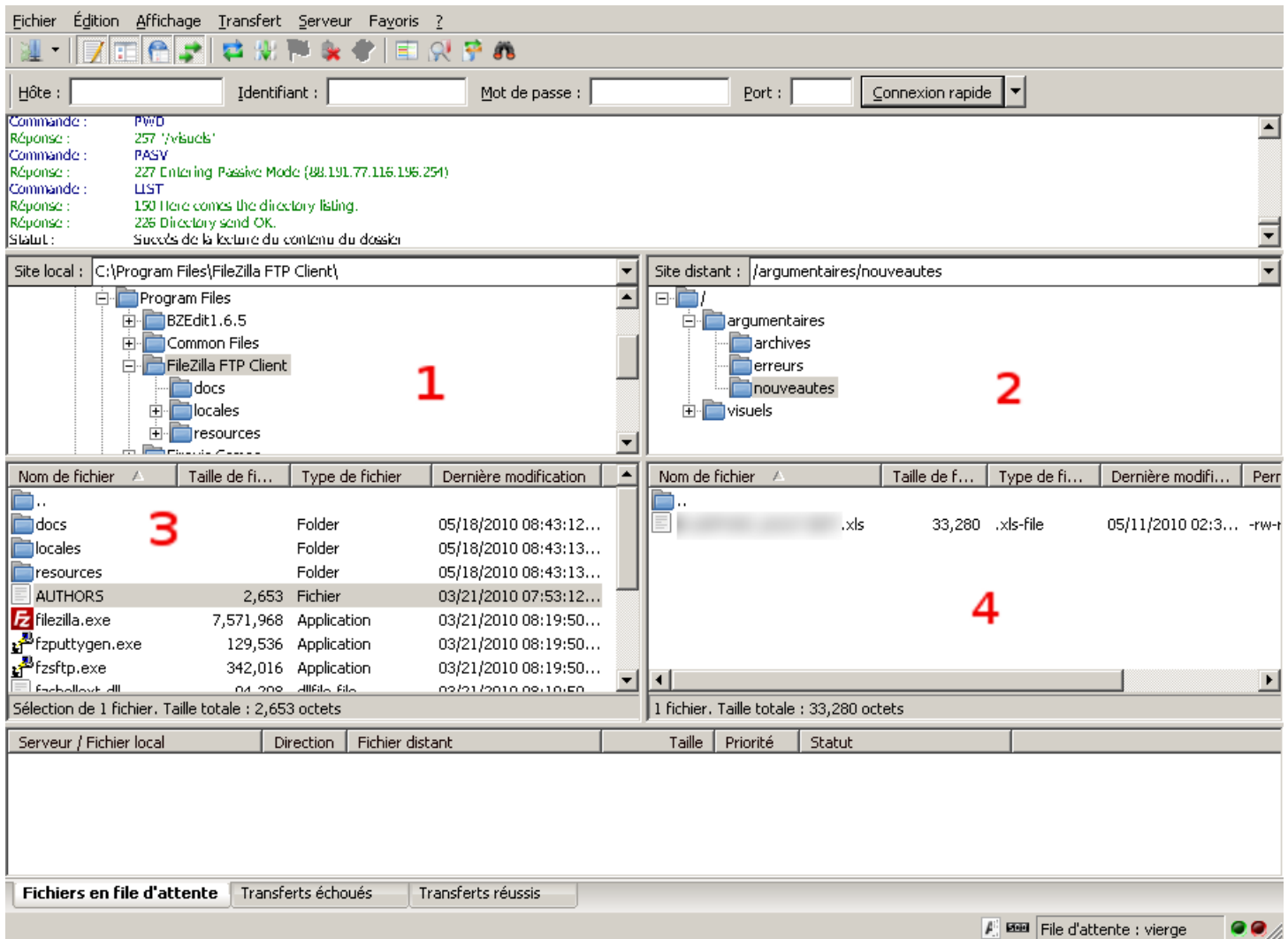
Il y a deux répertoires sur le serveur dialogues, un qui s'appelle « argumentaires » pour les descriptions des produits, et l'autre « visuels » pour les images de couverture.

Dans chacun de ces deux répertoires, on trouve 3 autres répertoires:

- **nouveautes** – c'est dans ce répertoire qu'il faut transférer vos fichiers
- **erreurs** – dans ce répertoire vont se trouver les fichiers que le système de la librairie dialogues n'a pas réussi à traiter
- **archives** – dans ce répertoire, on trouvera les fichiers qui ont été traités avec succès par le serveur de la librairie dialogues.

Il faut donc transférer nos fichiers soit dans **argumentaires/nouveautes** soit dans **visuels/nouveautes**.

Voici la procédure à suivre pour le transfert de fichier:



- 1 – Sélectionner le repertoire sur votre ordinateur dans lequel se trouvent les fichiers que vous voulez transférer.
- 2 – Sélectionner le répertoire sur le serveur de la librairie dialogues vers lequel vous souhaitez transférer les fichiers (comme vu précédemment, c'est soit *argumentaires/nouveautes* soit dans *visuels/nouveautes*).
- 3 – Repérez le ou les fichiers à transférer
- 4 – Faites glisser le fichier dans la partie droite de la fenêtre.